

# Preguntas frecuentes sobre el LVS<sup>®</sup> 95XX

Copyright ©2018  
Omron Microscan Systems, Inc.  
Teléfono: +1.425.226.5700 / 800.762.1149  
Fax: +1.425.226.8250

Todos los derechos reservados. La información que se incluye en el presente documento es privilegiada y se incluye únicamente para que los clientes puedan operar o dar mantenimiento a equipos fabricados por Omron Microscan y no debe ser publicada, reproducida o usada para otros fines sin la autorización por escrito de Omron Microscan.

A lo largo de este manual, podría hacerse referencia a nombres de marcas registradas. Por el presente declaramos que estamos usando estos nombres en beneficio del propietario de la marca registrada, sin intenciones de incurrir en infracciones.

## **Socio de soluciones GS1**



### ***Descargo de responsabilidad***

La información y las especificaciones que se describen en este manual se encuentran sujetas a cambio sin previo aviso.

### ***Versión más reciente del manual***

Para obtener la versión más reciente de este manual, visite el Centro de descargas en nuestro sitio web en:

[www.microscan.com](http://www.microscan.com).

### ***Soporte técnico***

Para soporte técnico, escriba a:

[Americas\\_support@microscan.com](mailto:Americas_support@microscan.com)

[EMEA\\_support@microscan.com](mailto:EMEA_support@microscan.com)

[APAC\\_support@microscan.com](mailto:APAC_support@microscan.com)

[China\\_support@microscan.com](mailto:China_support@microscan.com)

### ***Garantía***

Para obtener información vigente sobre la garantía, visite: [www.microscan.com/warranty](http://www.microscan.com/warranty).

## **Omron Microscan Systems, Inc.**

### **Sede corporativa en Estados Unidos**

+1.425.226.5700 / 800.762.1149

### **Centro de tecnología del Noreste**

+1.603.598.8400 / 800.468.9503

### **Sede en Europa**

+31.172.423360

### **Sede en la región de Asia Pacífico**

+65.6846.1214

#### IMPORTANTE

- Si bien se considera que toda la información que se incluye en este documento es precisa y está completa, las mejoras continuas de los productos Omron Microscan pueden hacer que esta información esté desactualizada. Comuníquese con Omron Microscan o su distribuidor si tiene dudas sobre el producto, o para verificar si tiene la versión más reciente del documento.
- La información en esta guía es solo para fines informativos. No se puede utilizar como manual de operaciones.

Ninguna sección de este documento se puede reproducir o transcribir, almacenar en un sistema de recuperación, computadora o de otra manera, en ningún formato o medio como magnético, mecánico, electrónico, óptico, manual o de otra naturaleza; asimismo, tampoco se puede traducir a ningún idioma sin la autorización expresa por escrito de Omron Microscan Systems, Inc. ("Omron Microscan"). La información en este documento se puede modificar o actualizar sin previo aviso.

Todas las publicaciones de Omron Microscan contienen información confidencial privilegiada de Omron Microscan; asimismo, la posesión y el uso de dicha información están sujetos a restricciones establecidas por Omron Microscan según se describe en los acuerdos de confidencialidad vigentes o en los acuerdos de licenciamiento con Omron Microscan. Se prohíbe el uso de esta publicación y materiales relacionados que trascienda los términos de dichos acuerdos, y Omron Microscan se reserva todos los derechos de esta publicación y materiales relacionados.

El nombre Omron Microscan es marca registrada de Omron Microscan Systems, Inc.

## IMPORTANTE: Lea esto antes de continuar

### Comuníquese con Omron Microscan

Si alguno de los pasos incluidos en este documento no resuelve su problema, comuníquese con su distribuidor local de Omron Microscan o con la sede de Omron Microscan para obtener soporte técnico:

#### SEDE DE OMRON MICROSCAN:

Teléfono: 1-425-226-5700 +1-800-762-1149

Correo electrónico:

- [Americas\\_support@microscan.com](mailto:Americas_support@microscan.com)
- [EMEA\\_support@microscan.com](mailto:EMEA_support@microscan.com)
- [APAC\\_support@microscan.com](mailto:APAC_support@microscan.com)
- [China\\_support@microscan.com](mailto:China_support@microscan.com)

Los representantes de Omron Microscan se encuentran disponibles de lunes a viernes, de 9:00 a. m. a 4:00 p. m. (EST/EDT).

#### DISTRIBUIDORES GLOBALES:

Omron Microscan ofrece soluciones de inspección visual al mundo entero. Para encontrar un distribuidor de Omron Microscan autorizado, visite [www.microscan.com](http://www.microscan.com) y haga clic en la pestaña "Contáctenos". Verá una lista de distribuidores de Omron Microscan autorizados que se encuentran en todo el mundo.

### Notas útiles

1. NO conecte ni desconecte el USB de su sistema LVS-95XX mientras el software esté abierto.
2. Si solo existe una cuenta de administrador (con permisos de agregar o eliminar operadores), esta cuenta nunca se bloqueará en el software versión 3.0.9HH y superior.
3. Cuenta de administrador predeterminada: ID de operador: **admin**  
Contraseña: **admin**
4. Antes de la calibración, limpie su sistema según las instrucciones de limpieza del manual de operaciones para evitar problemas de calibración.
5. El archivo I9500.mdb es la base de datos del LVS-95XX; aquí está almacenada su calibración de fábrica. Cuando lo instale en una computadora nueva desde un enlace, se le notificará que no se ha realizado la calibración de fábrica. Diríjase al medio de instalación original (unidad flash de instalación) y recupere su archivo i9500.mdb (ver anexo J en la carpeta de manuales).
6. Se encuentra disponible capacitación presencial o en línea para su sistema LVS-95XX. Para obtener más información, envíe un correo electrónico a [info@microscan.com](mailto:info@microscan.com).
7. En este documento, "Tarjeta de prueba de conformidad de la calibración" se refiere a "Tarjeta de calibración".

# Índice

P 1. ¿Cómo puedo adquirir un manual de operaciones? .....	6
P 2. ¿Cómo restablezco mi contraseña?.....	6
P 3. Cuando inicio sesión en mi sistema, recibo el siguiente mensaje de error: "La máquina no está autorizada a realizar esta función". .....	7
P 4. Cuando inicio el software, recibo el siguiente mensaje de error con un número de 8 dígitos que empieza con "214". ¿Qué significa eso? .....	9
P 5. ¿Cómo adquiero las actualizaciones más recientes del software?.....	9
P 6. ¿Por qué ya no se muestran las calificaciones en letras en los resultados de la calificación del software versión 4.3 y versiones posteriores? .....	10
P 7. Mi código tiene calificación "0" y aparece el siguiente mensaje: "No se encontró el <FNC1> requerido". Cuando cambio los estándares de aplicación a ISO/IEC 15415/15416, ¿por qué no recibo el mensaje de error? .....	10
P 8. ¿Por qué recibo un mensaje de "Falló la calibración" cuando intento calibrar? .....	10
P 9. ¿Cómo reemplazo la bandeja de luz en mi sistema LVS-95XX?.....	11
P 10. ¿Cómo realizo la calibración de fábrica? .....	11
P 11. He colocado una etiqueta en el campo de visión. ¿Por qué la imagen sigue negra?..	12
P 12. ¿Cómo puedo cambiar el formato de mis informes? .....	12
P 13. ¿Cómo puedo enviar un código de barras a Omron Microscan para que se analice en el caso de que dicho código reciba calificaciones reprobatorias o bajas? .....	12
P 14. ¿Cómo puedo activar una función opcional? .....	13
P 15. ¿Por qué no están disponibles las selecciones de opción de iluminación para el LVS-9585 cuando utilizo ISO 15415/15416? .....	15
P 16. ¿Qué símbolo utilizo para la calibración en mi tarjeta de calibración? .....	15
P 17. ¿Es aceptable que los valores de mi calibración medidos no coincidan con exactitud, pero que sí se apruebe la calibración? .....	16
P 18. ¿Cuándo vence mi tarjeta de calibración? .....	16
P 19. ¿Qué son las Tablas de especificaciones de símbolos del sistema GS1? .....	16

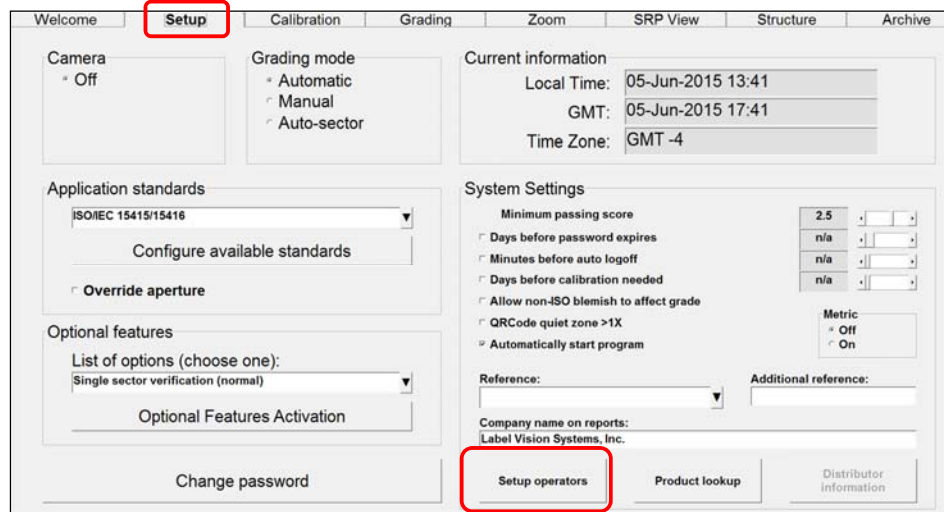
## P 1. ¿Cómo puedo adquirir un manual de operaciones?

- Puede encontrar una versión electrónica del "Manual de operaciones de la serie LVS-95XX" en formato .pdf en los medios de instalación (unidad flash de instalación) incluidos con el software. Una vez instalado el software del LVS-95XX, se guarda un acceso directo a la carpeta "Manuales" automáticamente en el escritorio de la computadora. Si no tiene los medios de instalación o la carpeta "Manuales", visite el centro de descargas de Microscan.com o comuníquese por correo electrónico a:
  - [Americas\\_support@microscan.com](mailto:Americas_support@microscan.com)
  - [EMEA\\_support@microscan.com](mailto:EMEA_support@microscan.com)
  - [APAC\\_support@microscan.com](mailto:APAC_support@microscan.com)
  - [China\\_support@microscan.com](mailto:China_support@microscan.com)

## P 2. ¿Cómo restablezco mi contraseña?

- Si solo existe una cuenta de administrador (con permisos de agregar o eliminar operadores), esta cuenta nunca se bloqueará en el software versiones 3.0.9HH y superiores.
- El administrador puede desbloquear la cuenta si sigue las instrucciones del Paso 3 a continuación.
- Después de tres intentos para iniciar sesión con una contraseña incorrecta, el sistema bloquea al operador. Si la cuenta bloqueada es una cuenta de administrador, utilice el administrador secundario para desbloquearla. Si todas las cuentas de administrador se encuentran bloqueadas, debe tener la contraseña del día.

1. Comuníquese con Omron Microscan (ver Pregunta 1) para obtener la contraseña del día.
2. Inicie sesión para acceder al software del LVS-95XX. Ingrese **lvs** en el campo "ID de operador". Ingrese la contraseña del día que obtuvo a través de Omron Microscan en el campo "Contraseña". Haga clic en "Aceptar". Ahora está conectado al software del LVS-95XX.
3. Haga clic en la pestaña "Configuración" y luego en el botón "Configurar operadores".



4. Seleccione el nombre del operador deseado de la lista de "Operadores".
5. Haga clic en el botón "Cambiar este operador".
6. Desmarque y luego vuelva a marcar cualquiera de los permisos (ver a continuación).
7. Haga clic en el botón "Guardar cambios", y luego en el botón "Hecho".

**Permissions**

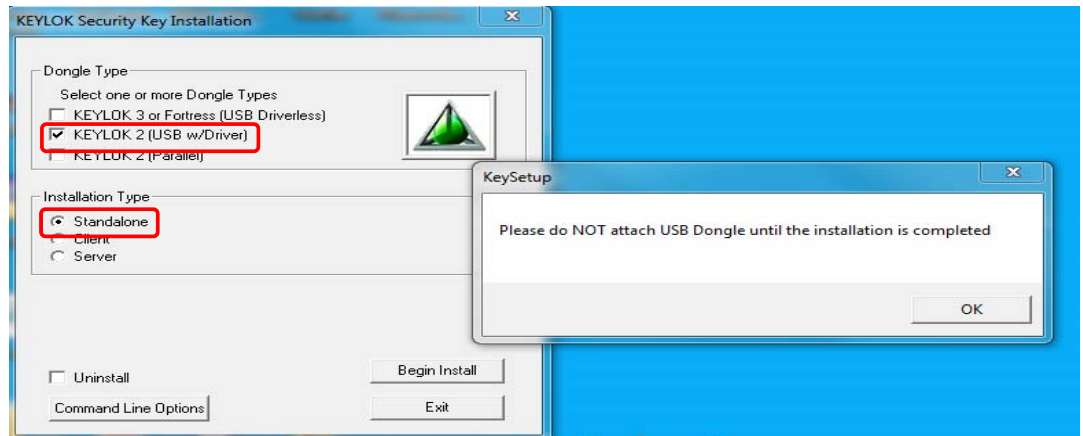
- ☐ Allow Add/Change operator
- ☐ Allow Calibration
- ☐ Allow change Setup Options
- ☐ Allow Pass/Fail ISO
- ☐ Allow Full ISO
- ☐ Allow create or edit app
- ☐ Allow change archive file

### P 3. Cuando inicio sesión en mi sistema, recibo el siguiente mensaje de error: "La máquina no está autorizada a realizar esta función".

Por lo general, este mensaje de error se debe a que no se reconoce la llave (dongle) USB. Para resolver este problema, cierre el software del LVS-95XX y desconecte el USB de su computadora que está conectada al sistema. Vuelva a conectarlo en otro puerto USB de su computadora y espere 10 segundos. Luego, vuelva a abrir el software. Si este paso no resuelve el problema, siga los pasos restantes.

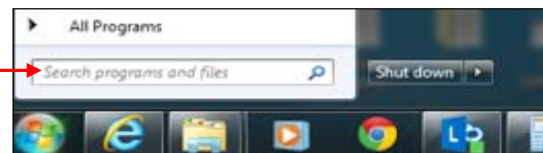
**Asegúrese de tener privilegios de administrador de la computadora antes de realizar la instalación.**

1. Cierre el software del LVS-95XX.
2. Desconecte el cable USB del sistema Omron Microscan de la computadora.
3. Diríjase a la ➔ carpeta "Otra configuración" ➔ de la unidad flash de instalación y haga clic en "Keysetup.exe".
4. Seleccione "Keylok 2 (USB con controlador)" y "Unidad independiente".
5. Haga clic en el botón "Iniciar la instalación". Aparece un mensaje que indica que se han copiado todos los archivos. Cierre el cuadro de diálogo.

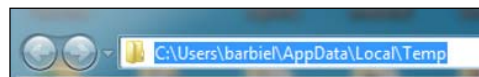



6. Conecte el cable USB.
7. Windows debe mostrar el mensaje "Nuevo hardware encontrado". Seleccione "No, no en este momento".
8. En la siguiente pantalla, seleccione "Instalar el software automáticamente".
9. Haga clic en "Finalizar".
10. Ejecute el software del LVS-95XX. Debería poder iniciar sesión correctamente en su sistema y no debería aparecer el mensaje "Esta máquina no está autorizada a realizar esta función". Si aparece el mensaje, vea el siguiente paso.
11. Si el mensaje "La máquina no está autorizada a realizar esta función" aparece nuevamente, y esta es una nueva instalación, haga clic en la barra de Windows y busque %temp%.

En el campo de búsqueda, ingrese %temp%



12. Abra la carpeta de archivos temporales y desplácese hacia abajo la encontrar el ícono Keylok.
13. Si el ícono está presente, diríjase a la barra de direcciones y copie la ruta de archivos.



14. Abra su Administrador de dispositivos y haga clic en el USB que presenta el ícono de advertencia. 
15. Haga clic con el botón derecho del mouse y seleccione "Actualizar el software del controlador".
16. Seleccione "Buscar el software del controlador en mi PC" y pegue el enlace copiado de la barra de direcciones del archivo temporal en la barra de búsqueda.
17. Haga clic en "Siguiente". Los controladores se instalarán automáticamente.
18. Si el problema continúa, asegúrese de que los firewalls permitan la instalación.



## P 4. Cuando inicio el software, recibo el siguiente mensaje de error con un número de 8 dígitos que empieza con "214". ¿Qué significa eso?

Este mensaje de error indica que el archivo .mdb ha alcanzado o superado el límite de 2 GB (establecido por el límite de tamaño de MS Access). Para resolver esto, primero ejecute C:\Program Files (x86)\LVS-95XX\CompactLvsDb.exe para comprimir el archivo .mdb por debajo de límite de tamaño, luego cree una base de datos de seguridad utilizando LVS-95XX y eliminando suficientes informes para no superar ese límite. Consulte la página 91 del manual del operador para obtener más información sobre la copia de seguridad de la base de datos.

## P 5. ¿Cómo adquiero las actualizaciones más recientes del software?

1. El software está disponible en línea en [www.microscan.com](http://www.microscan.com) en support/downloads. También puede enviar un correo electrónico a Omron Microscan y solicitar la versión más reciente del software para su sistema. En el correo electrónico, incluya lo siguiente:
  - Modelo del sistema (LVS-9510, LVS-9570, LVS-9580)
  - Número de serie del sistema (se encuentra en el sistema)
  - Versión actual del software que ejecuta (se encuentra en la pestaña "Bienvenido")
  - Sistema operativo de Windows que utiliza
2. Omron Microscan le enviará un enlace para descargar el software más reciente. No conecte su sistema hasta que se complete la instalación. Asegúrese de tener privilegios de administrador para descargar el software. Guarde el software en su escritorio y descomprima los archivos de extracción antes de realizar la instalación. DEBE instalar el software con derechos administrativos.
3. Antes de la instalación, copie su i9500.mdb (la ruta se puede encontrar en la pestaña "Archivo", ➔ botón "Cambiar conexión SQL" ➔ Fuente de datos). Guarde el archivo para volverlo a colocar en la carpeta especificada una vez finalizado. Si no guarda su archivo i9500.mdb, cuando abra el software se le solicitará que realice la calibración de fábrica, o se le indicará que no se encuentra dicha calibración.
4. Haga doble clic en "setup.exe" para instalar el software y siga las indicaciones según corresponda.
5. Una vez finalizada la instalación, conecte el dispositivo USB a su sistema LVS-95XX. Haga clic con el botón derecho del mouse en el ícono LVS-95XX y ejecútelo como administrador.

**P 6. ¿Por qué ya no se muestran las calificaciones en letras en los resultados de la calificación del software versión 4.3 y versiones posteriores?**

La calificación en letras no se utiliza como parte de los criterios normativos de ISO 15416, y la tabla informativa D.1 que tiene una referencia de calificación en letras no es consistente con los rangos de valores ISO 15416:2016 para los valores de perfil de reflectancia de escaneo que figuran en los criterios. Algunos códigos de barras recibirán calificaciones más altas debido a los cambios aplicados en ISO 15416:2016 cuando se calificaron con software versiones 4.3 y superiores, en comparación con versiones anteriores del software del LVS-95xx. ISO 15415 también establece que la calificación en símbolos debe informarse como valor numérico con decimales. Para fines de consistencia, la versión 4.3 ya no informará una calificación en letras para los símbolos 2D.

**P 7. Mi código tiene calificación "0" y aparece el siguiente mensaje: "No se encontró el <FNC1> requerido". Cuando cambio los estándares de aplicación a ISO/IEC 15415/15416, ¿por qué no recibo el mensaje de error?**

<FNC1> es un carácter especial para los símbolos que cumplen con GS1 cuando se utiliza el Código 128, código QR o la matriz de datos. Si se selecciona "Especificaciones generales de GS1" como el estándar de aplicaciones en la pestaña "Configuración", y el FNC1 no está cifrado al principio del código, este se calificará automáticamente como "0" debido a que no cumple con GS1. Si el código debe cumplir con GS1, notifique al originador que ISO/IEC 15415/15416 no necesita que FNC1 esté presente. Si no está calificando un código de barras GS1, modifique su estándar de aplicaciones en la pestaña "Configuración" a "ISO/IEC 15415/15416".

**P 8. ¿Por qué recibo un mensaje de "Falló la calibración" cuando intento calibrar?**

Siga estas sugerencias:

1. Asegúrese de que su sistema esté limpio y libre de residuos, polvo, suciedad, grasa u otros contaminantes.
2. Si utiliza un LVS-95XX, utilice la cubierta superior incluida en el sistema y apague las luces del techo. Luego, encienda el sistema y verifique que todas las luces LED se iluminen en la bandeja de luz; de lo contrario, deberá reemplazar la bandeja de luz.
3. Confirme que el número de serie en el sistema LVS-95XX coincida con el número de serie de la unidad flash de instalación.
4. Confirme lo siguiente en su tarjeta de calibración:

- Que el número de serie en la tarjeta de calibración coincida con el número de serie en el sistema LVS-95XX
  - Que los valores en el GS1 CC coincidan con los valores "Objetivo" en la pestaña "Calibración" (Decodabilidad, Contraste, Modulación y Rmax)
  - Que la tarjeta de calibración no esté vencida
  - Que la tarjeta de calibración no esté dañada
5. Si la calibración no pasa después de intentar con las sugerencias anteriores, comuníquese con soporte técnico de Omron Microscan y proporcione la siguiente información:
- Número de modelo del sistema LVS-95XX (p. ej., LVS-9510)
  - Número de serie del sistema LVS-95XX (se encuentra en el sistema)
  - Versión de software del LVS-95XX que se ejecuta en su computadora (se encuentra en la pestaña "Bienvenido")

#### Runtime 214:

- Aparecerá "Runtime 214" si se desconecta el dispositivo USB mientras se ejecuta el software. Cierre el software, conecte el dispositivo USB y reinicie el software.
- "Runtime 214" también se puede asociar a revisiones anteriores del software, lo que indica que su base de datos está llena o corrupta. Este problema se puede resolver si actualiza el software y realiza una calibración de fábrica. Antes de actualizar el software, si desea conservar datos anteriores, debe guardar el archivo i9500.mdb y renombrarlo o copiarlo de sus medios de instalación, según lo descrito en el "Anexo J: No se encontró la calibración de fábrica".

## P 9. ¿Cómo reemplazo la bandeja de luz en mi sistema LVS-95XX?

Envíe un correo electrónico a Omron Microscan y solicite una cotización para una bandeja de luz. En su correo electrónico, incluya los números de modelo y serie de su sistema LVS-95XX. Cuando reciba la bandeja de luz, encontrará las instrucciones para reemplazarla incluidas en el empaque.

## P 10. ¿Cómo realizo la calibración de fábrica?

Lea las instrucciones en el "Anexo J: No se encontró la calibración de fábrica" que se encuentran en los medios de instalación (unidad flash de instalación) incluidos con su sistema. Si no tiene los medios de instalación que se incluyeron con su sistema, envíe un correo electrónico a:

- [Americas\\_support@microscan.com](mailto:Americas_support@microscan.com)
- [EMEA\\_support@microscan.com](mailto:EMEA_support@microscan.com)
- [APAC\\_support@microscan.com](mailto:APAC_support@microscan.com)
- [China\\_support@microscan.com](mailto:China_support@microscan.com)


Para realizar la calibración de fábrica, debe comunicarse con soporte técnico de Omron Microscan para obtener la contraseña del día.

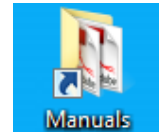
## P 11. He colocado una etiqueta en el campo de visión. ¿Por qué la imagen sigue negra?

1. Asegúrese de que la cámara del sistema esté encendida. Para hacerlo, haga clic en la pestaña "Configuración". Dentro de la sección "Cámara", asegúrese de que esté seleccionada la opción "ENCENDIDA". Si este paso no funciona, siga los pasos restantes.
2. Cierre el software del LVS-95XX.
3. Haga clic con el botón derecho del mouse en "Mi PC", → seleccione "Propiedades", → pestaña "Hardware" → y botón "Administrador de dispositivos".
4. Encuentre una entrada llamada "Dispositivos de imagen". Si la entrada existe, verifique si contiene un "Dispositivo de imagen Lumenera" o una "Cámara Omron Microscan". Caso contrario, comuníquese con soporte técnico de Omron Microscan.

## P 12. ¿Cómo puedo cambiar el formato de mis informes?

1. Consulte el "Anexo G: Funciones especiales" para obtener más instrucciones sobre cómo cambiar los formatos de los informes.

 **Tenga en cuenta:** Cuando instale el software del LVS-95XX, un ícono de acceso directo denominado "Manuales" (ver a la derecha) se instalará automáticamente en el escritorio de su computadora. Este acceso directo incluye el "Anexo G: Funciones especiales".



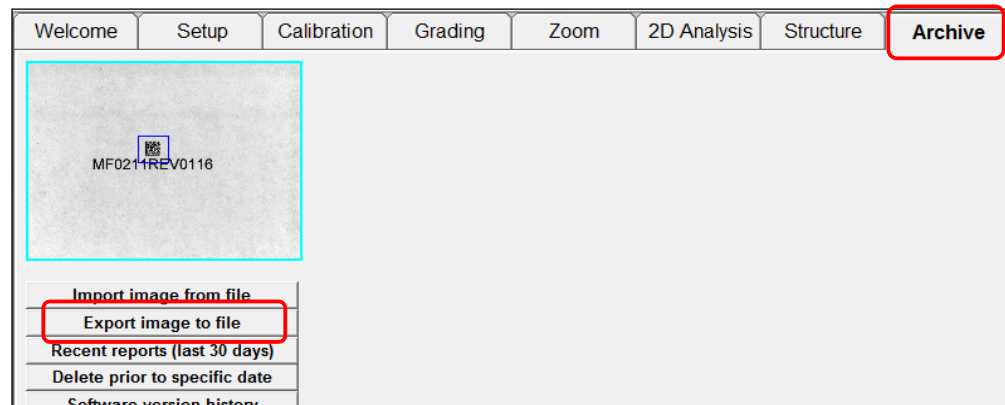
2. Algunos cambios exigen que tenga la contraseña del día. Comuníquese con Omron Microscan para obtener la contraseña del día.

## P 13. ¿Cómo puedo enviar un código de barras a Omron Microscan para que se analice en el caso de que dicho código reciba calificaciones reprobatorias o bajas?

**Tenga en cuenta:** el siguiente proceso no corresponde a los estándares de aplicaciones DPM (marcas de partes directas), incluso ISO/IEC TR 29158, MIL STD 130N y GS1 Tabla 7.

Coloque su código de barras en la ventana del sistema (no se requiere calificación).

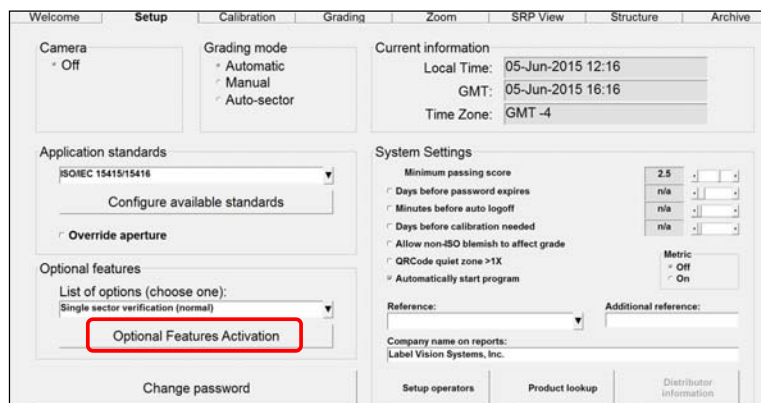
1. Haga clic en la pestaña "Archivo" y seleccione "Exportar imagen a archivo".



2. Guarde la imagen como .bmp.
3. Si ha comprado la capacitación remota a Omron Microscan, entonces se proporcionará un informe que define los problemas del código de barras hasta un máximo de cinco códigos de barras.
4. Envíe un correo electrónico a soporte técnico de Omron Microscan:
  - [Americas\\_support@microscan.com](mailto:Americas_support@microscan.com)
  - [EMEA\\_support@microscan.com](mailto:EMEA_support@microscan.com)
  - [APAC\\_support@microscan.com](mailto:APAC_support@microscan.com)
  - [China\\_support@microscan.com](mailto:China_support@microscan.com)
 e incluya el .bmp, el informe de la imagen y la siguiente información:
  - Número de modelo del LVS-95XX (como LVS-9510)
  - Número de serie del LVS-95XX
  - Versión de software del LVS-95XX que se ejecuta en su computadora (se encuentra en la pestaña "Bienvenido")
5. Si tiene más de cinco códigos de barras y desea que Omron Microscan los analice y verifique, debe enviar un correo electrónico al equipo de ventas de Omron Microscan ([info@microscan.com](mailto:info@microscan.com)) y solicitar una cotización para el análisis de los códigos de barras. En el correo electrónico, incluya la siguiente información:
  - La cantidad de códigos de barras que desea que se analicen y verifiquen
  - Números de serie y modelo del LVS-95XX
  - Versión de software del LVS-95XX que se ejecuta en su computadora

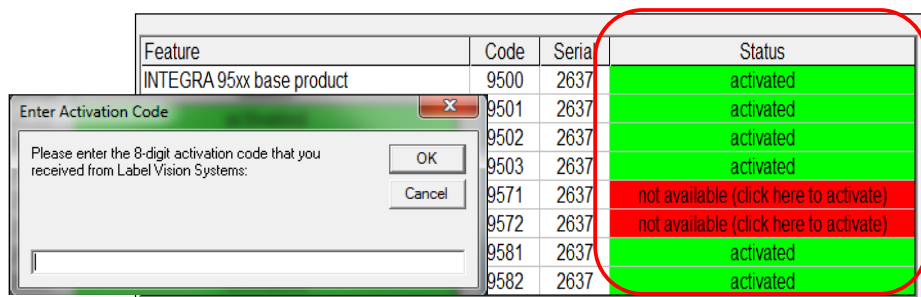
## P 14. ¿Cómo puedo activar una función opcional?

1. Las opciones opcionales se deben adquirir a través de Omron Microscan, enviando un correo electrónico al equipo de ventas de Omron Microscan: [info@microscan.com](mailto:info@microscan.com).
2. Una vez adquirida la función opcional, recibirá un código de activación de 8 dígitos.
3. Haga clic en la pestaña "Configuración" y luego en el botón "Activación de funciones opcionales".



4. Bajo la columna "Estado", haga clic en la función opcional que desee activar.

- Las funciones resaltadas en verde se encuentran activadas.
- Las funciones resaltadas en rojo no se encuentran activadas. Para activar la función, haga doble clic en el área roja e ingrese el código de autorización de 8 dígitos cuando se lo soliciten.



5. Cierre y vuelva a abrir el software del LVS-95XX. La función opcional ya está activada.

6. Se incluyen instrucciones detalladas sobre cómo utilizar cada función opcional en el "Anexo G: Funciones especiales" que se encuentra en la carpeta "Manuales".

### Período de prueba de las funciones opcionales

Todas las funciones opcionales que no se adquirieron pueden habilitarse durante un período de prueba gratuita de 10 días (se requiere capacitación antes de utilizar la función "Verificación mejorada de identificadores de aplicación"). Haga clic en el área verde en la parte inferior de la pantalla (ver abajo) para habilitar una función opcional para el período de prueba. Una función opcional se puede seleccionar solo una vez para el período de prueba.



## P 15. ¿Por qué no están disponibles las selecciones de opción de iluminación para el LVS-9585 cuando utilizo ISO 15415/15416?

Solo los estándares DPM permiten utilizar luces en un ángulo de 30 grados; por ende, las luces en un ángulo de 30 grados están deshabilitadas para los estándares que no sean DPM.

## P 16. ¿Qué símbolo utilizo para la calibración en mi tarjeta de calibración?

1. Omron Microscan ofrece dos tarjetas de calibración: EAN/UPC y GS1-128 (ver ejemplos a continuación). Recibirá la tarjeta de calibración que se debe utilizar para calibrar su sistema LVS-95XX; esta será la **ÚNICA** tarjeta de calibración que utilizará para esos fines. Encuentre su tarjeta de calibración y siga los pasos restantes.

CALIBRATED CONFORMANCE STANDARD  
TEST CARD  
FOR EAN/UPC SYMBOL VERIFIERS  
USING 6 MIL APERTURES

EAN-13 MASTER GRADE	UPC-A MASTER GRADE
 DECODABILITY: <u>85.6</u> % CONTRAST: <u>82.6</u> % MODULATION: <u>83.7</u> %	 DECODABILITY: <u>84.3</u> % CONTRAST: <u>82.7</u> % MODULATION: <u>85.1</u> %

DEFECTS (VOID) 22.1 %

DECODABILITY (BAR) 43.2 %

CALIBRATION # 4PC2-3350  
WAVE LENGTH: 670 nm  
EFF. APERT: 0.006 in.

BarCodes and eCom<sup>®</sup>

DATE ISSUED: \_\_\_\_\_  
PART NO. CCB3-1 REV Q-2

**Tarjeta de prueba estándar de conformidad de la calibración EAN/UPC**

CALIBRATED CONFORMANCE STANDARD  
TEST CARD  
(for Use with 10 mil Apertures and GS1-128 Symbols Only)

GS1-128 Master Grade

(00) 00614141234567890

DECODABILITY: 87.8 %  
CONTRAST: 83.6 %  
MODULATION: 88.6 %

DEFECTS (SPOT) 21.8 %

LOW DECODABILITY: 42.7 %

CONTRAST: 50.0 %

CALIBRATION # 128-0172  
WAVE LENGTH: 670 nm  
EFFECTIVE APERTURE: 0.010 in. (0.254 mm)

BarCodes and eCom<sup>®</sup>

DATE ISSUED: \_\_\_\_\_  
PART NO. CCBV-128 REV B

**Tarjeta de prueba estándar de conformidad de la calibración GS1-128**

### 2. Tarjetas de calibración EAN/UPC:

- a. Elija el código de barras "Grado Master" adecuado. El código "EAN-13 Grado Master" se utiliza para calibrar sistemas en Europa. El código "UPC-A Grado Master" se utiliza para calibrar sistemas dentro de Estados Unidos.
- b. Coloque la tarjeta de calibración en el campo de visión del sistema.
- c. Elija uno de los códigos de barras "Grado Master" y colóquelo de manera que la línea azul atraviese la mitad de la porción "PASS" del código de barras.
- d. Confirme que los valores "Objetivo" en el software (en la pestaña "Configuración") coincidan con los de la tarjeta de calibración. Si los valores no coinciden, confirme que su tarjeta de calibración sea la correcta para el número de serie del sistema LVS-95XX (se encuentra en el sistema) que está calibrando.



3. **Tarjetas de calibración GS1-128:** Los campos de visión más amplios requieren una tarjeta de calibración "GS1-128". Utilice la porción "PASS" del código de barras GS1-128 para calibrar su sistema.

## P 17. ¿Es aceptable que los valores de mi calibración medidos no coincidan con exactitud, pero que sí se apruebe la calibración?

Los requisitos ISO\IEC 15426 para los verificadores permiten una tolerancia (+\ - )


Parámetro	Tipo de simbología	Tolerancia
Rmax	Ambos	± 5 % de reflectancia
Rmin	Ambos	± 3 % de reflectancia
UEC	Ambos	± 0 %
Decodabilidad	Multifila	± 8 %
Defectos	Multifila	± 8 %
Campo de contraseña	Multifila	± 8 %
Falta de uniformidad de la cuadrícula	Matriz	± 6 %
Modulación	Matriz	± 8 % del valor (medido para la ventana oscura reducida en una tarjeta de símbolo de prueba de calibración)
Daño del patrón fijo	Matriz	Dentro de los límites del grado de calibración

## P 18. ¿Cuándo vence mi tarjeta de calibración?

Las tarjetas de calibración vencen en dos años a partir de la fecha de emisión que figura en su tarjeta. Asegúrese de tenerla actualizada para evitar cualquier resultado de auditoría. Para reemplazar su tarjeta de calibración, envíe un correo electrónico a:

- [Americas\\_support@microscan.com](mailto:Americas_support@microscan.com)
- [EMEA\\_support@microscan.com](mailto:EMEA_support@microscan.com)
- [APAC\\_support@microscan.com](mailto:APAC_support@microscan.com)
- [China\\_support@microscan.com](mailto:China_support@microscan.com)

## P 19. ¿Qué son las Tablas de especificaciones de símbolos del sistema GS1?

 **IMPORTANTE:** Omron Microscan puede ofrecer sesiones de capacitación para que pueda entender las Tablas de especificaciones de símbolos del sistema GS1 y cómo afectan a su organización.

- Para solicitar una sesión de capacitación, envíe un correo electrónico a [info@microscan.com](mailto:info@microscan.com).